

**TABLÉE**  
POPULAIRE

*Rapport*  
annuel  
2022-2023



**FONDATION**  
DE LA TABLÉE POPULAIRE  
*entrez dans le cercle*



P'TITES BOÎTES À  
**LUNCH**



LE PLATEAU DE  
**TRAVAIL**



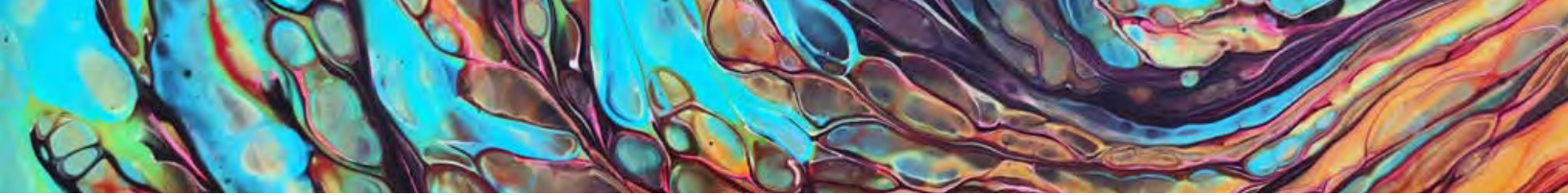


*Humanisme*

*Résilience*

*Solidarité*





# TABLE DES *matières*

Mot du président du C.A.	<b>4</b>
Conseil d'administration	<b>6</b>
Mot de la directrice générale	<b>7</b>
Membres de l'équipe	<b>9</b>
Stagiaires, territoire desservi, heures	<b>11</b>
Historique, AGA, CA	<b>12</b>
Vision, mission, valeurs	<b>13</b>
Cuisine	<b>14</b>
Les partenaires de la Tablée populaire	<b>16</b>
Le Plateau de travail	<b>17</b>
Éducation populaire	<b>19</b>
Initiatives de la communauté	<b>29</b>
Activités de financement	<b>30</b>
Sources de revenus	<b>33</b>
Communications	<b>34</b>
P'tites boîtes à Lunch de la Tablée populaire	<b>35</b>
Planification stratégique	<b>39</b>

# MOT DU PRÉSIDENT DU CA

## *Étienne Durand*



C'est toujours difficile de déterminer si le bilan d'une année au cours de laquelle les demandes ont été en hausse est positif ou non. Il n'y a probablement pas de réponse unique à cette question. Une chose est toutefois certaine, la Tablée populaire est fière d'avoir bien rempli son mandat en répondant à la demande croissante de la dernière année.

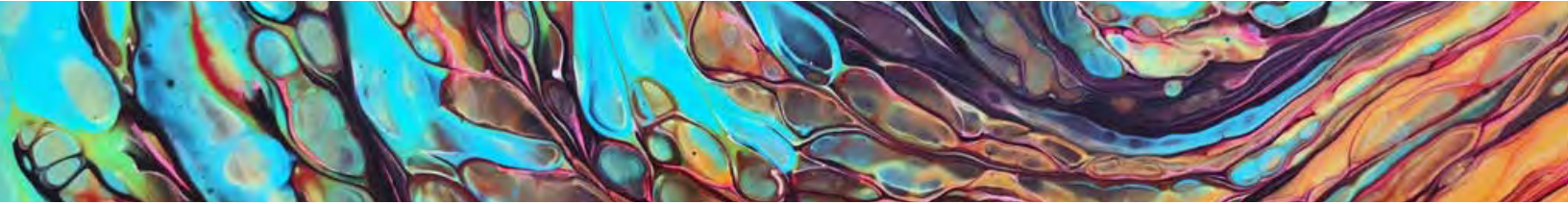
Les défis engendrés par le contexte socio-économique se sont traduits en impact bien réel pour l'organisme. Nous avons constaté une augmentation importante des demandes d'aide, notamment dans le cadre du service des P'tites boîtes à lunch. Mais nous avons également constaté une augmentation marquée de la détresse psychologique qui engendre une multitude de conséquences pour la clientèle.

La population a donc plus que jamais besoin de l'aide que leur apporte la Tablée populaire. L'accès à des repas gratuits ou à coût modique, l'intervention psychosociale ainsi que le milieu de vie que représente la Tablée pour beaucoup de citoyens constituent trois éléments clés de grande valeur pour aider les personnes vulnérables à passer à travers les moments difficiles et à cheminer en poursuivant leur intégration et leur épanouissement.

Je tiens d'ailleurs à remercier les organismes de la région avec qui la Tablée a la chance d'avoir une très bonne collaboration, primordiale pour optimiser l'utilisation des ressources disponibles et favoriser le bien-être de la population.

# MOT DU PRÉSIDENT DU CA

## *Étienne Durand*



En 2022-2023, nous avons notamment eu l'opportunité de partager encore davantage l'expertise en production de repas de la Tablee pour en faire bénéficier le plus de citoyens possible qui en ont besoin.

Toute cette aide à la population a été rendue possible grâce au succès des activités de financement de la Fondation et par conséquent, de la grande générosité de nos partenaires et de la population. Vous soutenez fidèlement la mission de l'organisme et je tiens à vous remercier sincèrement. Votre appui est essentiel au maintien des services, considérant que la majeure partie du financement de la Tablee provient de la communauté.

Je remercie également mes collègues du conseil d'administration et l'équipe permanente, qui a fait plus que le nécessaire pour continuer de faire fonctionner cet organisme majeur aux activités tout aussi complexes qu'essentiels. Même avec les défis de main-d'œuvre que nous connaissons tous.

L'année à venir s'annonce particulièrement riche en projets et en défis pour la Tablee. Avec l'appui de la communauté, nous allons poursuivre le développement de l'organisme afin de continuer à être en mesure de nous adapter à la réalité de 2023 et de répondre aux besoins grandissants de la population drummondvilloise.

Merci!



# CONSEIL *d'administration*



**Samuel Fontaine**  
Vice-Président  
Secteur privé



**Annie Philion**  
Secrétaire  
Secteur  
communautaire



**David Veilleux**  
Trésorier  
Secteur privé



**Gabriel Hébert**  
Administrateur  
Secteur privé



**Sylvie Leclair**  
Administratrice  
Retraitée



**Marie-Noëlle Caron**  
Administratrice  
Secteur privé



**Anthony Labonté**  
Administrateur  
Secteur privé



**À coopter**  
Administrateur

Nous tenons à remercier **Maxime Valiquette Chapleau**  
qui a fait partie intégrante de l'équipe 2022-2023



# MOT DE LA DIRECTRICE GÉNÉRALE

## *Rachel Bissonnette*



Je me rallie au mot d'Étienne pour remercier les partenaires, les entreprises et les gens de la communauté qui contribuent de façon remarquable année après année. Nous jouissons de leur dévouement et de leur engagement envers la cause. Au quotidien, ils nous démontrent que chaque petit geste compte pour améliorer la qualité de vie des enfants, des femmes et des hommes démunis de la région de Drummondville. Ces initiatives offertes par la communauté ainsi que des subventions provenant de plusieurs paliers gouvernementaux permettent d'assurer la continuité des services offerts auprès de la population.

Deux mots me viennent en tête pour décrire l'année mouvementée que nous venons de terminer: OUF et Coup de chapeau!

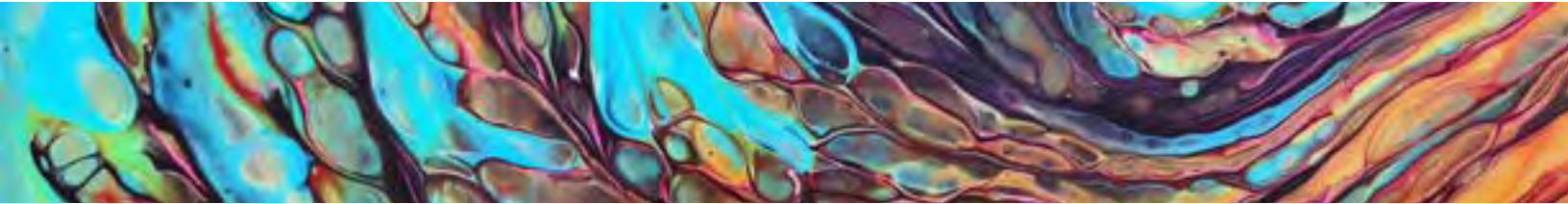
Ouf: car plusieurs défis sont survenus et à tous les niveaux : ressources humaines, activités offertes, campagnes de financement, bâtiment, pour nommer que ceux-ci. Tout a été mis à l'épreuve.

Coup de chapeau: car 2 nouvelles personnes ont rejointes l'équipe d'intervention, ce qui a permis d'offrir et de consolider l'ensemble des services offerts aux gens fréquentant l'organisme.

De plus, les humains qui composent l'équipe de la Tablee populaire ont travaillé d'arrache-pied pour être en mesure de répondre adéquatement aux besoins grandissants des enfants, des femmes et des hommes même si les situations étaient plus exigeantes. Elles et ils ont à coeur le bien-être des gens fréquentant le milieu de vie de l'organisme.

# MOT DE LA DIRECTRICE GÉNÉRALE

## *Rachel Bissonnette*



Margaret Mead a dit un jour « Ne doutez jamais qu'un petit groupe de citoyens réfléchis et engagés puisse changer le monde. » À notre façon, c'est que nous faisons un pas à la fois. Vous comprendrez que mes collègues sont uniques et merveilleux, ils sont les humains à part entière de l'équipe de feu de la Tablee populaire. Je les remercie du fond du cœur pour leur humanité, leur efficacité, leur acharnement et l'accomplissement de leur travail.

Leur engagement individuel contribue à l'effort de groupe pour améliorer la qualité de vie des gens de la communauté. Leur créativité, leur fiabilité, leur intégrité, leur ouverture et leur dynamisme sont des aptitudes professionnelles qu'elles et qu'ils possèdent.

Le visage des enfants, des femmes et des hommes a continué de changer. Beaucoup de nouvelles personnes ont fait appel à nos services. Les problématiques sont plus grandes et plus lourdes. Entre autres, les troubles de santé mentale, de toxicomanie, de violence et de morosité ont été très présentes. L'équipe d'intervention a apporté un support et une écoute indéfectible auprès des personnes. L'équipe de cuisine, quant à elle, contribue à offrir des repas sains et équilibrés à toutes les personnes dans le besoin.

Par conséquent, nous avons rejoint plus de 1900 personnes différentes avec l'ensemble des services au cours de l'année. De ce nombre, 296 enfants du primaire ont bénéficié du service des P'tites boîtes à lunch avec leurs collations.

2022-2023 a été une année remplie de belles collaborations, de rencontres et d'opportunités. C'est donc avec toute ma gratitude, que je vous laisse découvrir au fil des prochaines pages, l'ensemble de nos réalisations.

Encore une fois merci pour l'implication et l'engagement dont vous faites preuve.

Bonne lecture!



# MEMBRES DE *l'équipe*



**Rachel Bissonnette**  
Directrice générale



**Isabelle Lépine**  
Coordonnatrice à  
l'éducation populaire



**Eric Blanchette**  
Chef cuisinier



**Julie Lavoie**  
Coordonnatrice  
administration et finances



**Marie-Lou Hamann**  
Agente développement  
philanthropique



**Élise Luckenuik**  
Intervenante terrain



**Jacqueline Gagnon**  
Intervenante de milieu



**Jade Thivierge**  
Intervenante terrain



**Arno Joly Bourdages**  
Intervenant Formation-  
Réinsertion

# MEMBRES DE *l'équipe*



**Marie-Claude Tourigny**  
Sous-chef



**Éric Labelle**  
Caissier



**Lyne Chauvette**  
Responsable P'tites  
Boîtes à Lunch



**Anthony Fortin**  
Magasinier / Camionneur



**David Paris**  
Préposé à l'entretien  
ménager



**Mélanie Raymond**  
Caissière



**Erika Yulieth Estupinan  
Hernandez**  
Tournante

Nous tenons à remercier  
**Karine Pruneau**  
**Guy Chauvette**  
**Mélanie Rondeau**  
qui ont fait partie intégrante de l'équipe 2022-2023





# LA TABLÉE *populaire*



## *Stagiaires*

Tout au long de l'année, l'équipe d'intervention a eu la chance d'accueillir 5 stagiaires. Ces étudiants ont pu mettre en pratique leurs connaissances et leurs compétences en lien avec leurs différents programmes d'études tels que: attestation d'études collégiales et techniques d'éducation spécialisée, attestation d'études collégiales en travail social et doctorat en pharmacie. De son côté, la cuisine a bénéficié de 2 stagiaires provenant du CFER, leur permettant de faire des apprentissages en cuisine.

- **Nombre total de stagiaires: 5 éducation populaire et 2 cuisine**
- **Nombre total d'heures de stage: 1215 h**

Bien que la Tablée populaire couvre l'ensemble de la MRC de Drummond, la très grande majorité de sa clientèle provient de Drummondville. À ce niveau, le transport en commun municipal joue un rôle fort important même si les horaires restent pour plusieurs problématiques.

Cependant, la position géographique de l'établissement, en plein centre-ville, demeure un atout indéniable pour la grande majorité.

Le retour à l'horaire habituel de semaine s'est fait de manière progressive entre les mois d'avril et novembre. À partir de décembre, nos heures d'ouverture étaient de 11h à 19h du lundi au vendredi. Les gens avaient la possibilité de se procurer des repas à emporter pour la fin de semaine.



## *Territoire desservi*



## *Heures*

La MRC de  
Drummond  
**111 142 habitants**



# LA TABLÉE *populaire*



## *Historique*

La Tablee populaire (initialement appelée Café Rencontre) est née de la volonté de créer une ressource pour venir en aide aux personnes exclues et démunies ou en urgence psychosociale de Drummondville en leur fournissant un endroit où elles pourraient se retrouver et échanger sans être jugées ou rejetées.

La clientèle s'accroissant rapidement, le café déménage dans un local plus vaste au centre-ville. Cela permet d'augmenter et de diversifier les services afin de mieux répondre aux besoins et aux attentes exprimés par les usagers. Ainsi, en plus d'offrir aux personnes à faible revenu une tablee populaire (repas à prix modique), il consolide son volet d'accueil, d'écoute et de références, de même que ses activités éducatives.

Au fil des ans, d'autres services se sont ajoutés tels que le parc informatique et le bloc sanitaire. Si nous avons pu intégrer tous ces volets, c'est en grande partie grâce au soutien et à l'implication de la communauté drummondvilloise.

**13 juin 2022**

Par zoom et présentiel

Nombre de membres de l'organisme : 132

Nombre de personnes présentes à l'AGA : 47



## *Assemblée générale*



## *Conseil d'administration*

**Nombre de rencontres régulières :**

11 dont 7 en présentiel et 4 par voie électronique

Comité Ressource humaine : 2

Comité Financement : 1

Comité Relocalisation : 3






# LA TABLÉE *populaire*

Offrir un milieu de vie et un éventail de services répondant aux besoins primaires tout en favorisant la dignité humaine et l'inclusion sociale afin de contribuer positivement à l'essor de notre communauté.



*Vision*



Depuis 34 ans, les besoins de notre clientèle ont grandement évolué et l'équipe de la Tablee populaire a su y répondre. Notre mission est celle d'offrir à tous un lieu de rencontres et d'échanges permettant de briser leur isolement tout en étant supportés aux niveaux social, psychologique, physique et affectif, afin de sortir de la spirale de la pauvreté.

Ce qui est offert à la Tablee :

- Lieu de rencontre
- Repas à prix modique
- Accueil, écoute et référence
- Éducation populaire
- Intégration sociale
- Bloc sanitaire
- Accès informatique

Plusieurs valeurs de l'action communautaire sont prônées à la Tablee populaire, voici les principales:

**Humanisme :**

visant l'épanouissement humain

**Ouverture :**

visant l'acceptation universelle

**Inclusion sociale :**

valorisant la participation sociale

**Entraide :**

créant une cohésion

**Engagement :**

contribuant au mieux-être



*Valeurs*



# LA TABLÉE *populaire*



*La cuisine*

Manger est un besoin primaire indispensable à la vie. Le faire en groupe, tel qu'on l'expérimente chaque jour à la Tablée populaire, a également des répercussions positives tant sur le plan physiologique, psychologique que social.

Par sa mission, la Tablée populaire se veut un point de rencontre pour des personnes provenant de tous les milieux. Cette année, nous avons reçu 197 346 lbs de nourriture provenant de nos partenaires contrairement à 214 765 lbs l'an passé. Cette grande générosité a permis de servir au total 81 549 repas pour l'ensemble de nos services.

Pour ce qui est de la Tablée populaire, directement, ce sont 37 476 repas qui ont été concoctés au cours de l'année. 28 165 repas ont été mangés sur place ou pris en plat prêt à sortir (formule "take out")

De ce nombre, nous avons offert 4 488 repas à l'unité de débordement, service orchestré par l'Ensoleilvent. De plus, 4 823 repas ont été référés par différents organismes partenaires de la région tels que la Piaule, l'Ensoleilvent, Habit-Action, le CIUSSS Mauricie/ Centre-du-Québec et le Curateur Public.

Pour le service des P'tites Boîtes à Lunch, ce sont 34 037 repas servis.

*Merçi*  
**à la communauté**

Ensemble, nous faisons une réelle différence  
auprès des personnes dans le besoin





# LA TABLÉE *populaire*



## *La cuisine*

### **Traiteur pour le Centre Action Bénévole Drummond**

Depuis novembre 2022, la Tablee populaire est le traiteur du CAB Drummond pour leur service de Popotte roulante. Ce service de livraison à domicile de repas équilibré à prix très abordable est offert aux aînés en perte d'autonomie.

Au quotidien, le nombre de repas varie de 100 à 125. Donc, l'équipe de cuisine a réalisé 10 036 repas pour les aînés. Ce nouveau service offert permet de maintenir les gens à domicile plus longtemps.

Dans un souci de réduire notre empreinte écologique, d'éviter le gaspillage et de rejoindre le plus grand nombre de personnes démunies, nous avons redistribué 50 320 livres de nos surplus à d'autres organismes de la région qui viennent en aide aux personnes provenant de milieux défavorisés.

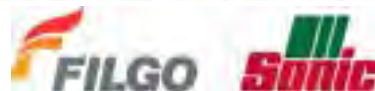
Ces différents organismes ont pu bénéficier de la redistribution:

- Carrefour d'entraide Drummond Inc.
- Partage Alimentaire ;
- Carrefour des générations ;
- Rendez-vous familial ;
- Maison des Jeunes de Wickham ;
- Hébergement Le Tremplin ;
- La Piaule (École la Rue'L) ;
- École Ste-Thérèse (classe gens DI) ;
- Centre d'Action Bénévole ;
- la Rose des vents ;
- Le Centre Communautaire St-Charles ;
- Comité citoyen St-Joseph et
- Habit-Action .

# LA TABLÉE *populaire*

Nos partenaires essentiels sont: les producteurs, les épiceries et les grands centres de distribution pour toute la nourriture qui nous est donnée. S'ajoute à cela les entreprises et commerces. Cette nourriture est par la suite apprêtée de main de maître par notre chef cuisinier et son équipe. Nos ententes de collaboration nous permettent d'offrir une visibilité importante à nos partenaires. Ces ambassadeurs sont tous unis pour améliorer la qualité de vie des gens dans le besoin.

Nous tenons donc à remercier nos divers partenaires pour leurs dons. Qu'ils soient en argent ou en biens et services, ils constituent l'épine dorsale de la Tablee populaire. Sans eux, il nous serait difficile, voire impossible, de donner autant de services à notre clientèle dans le besoin. Nous tenons à remercier :







## LE PLATEAU *de travail*

Point de départ vers  
une réinsertion à  
l'emploi de nos  
participants.

Chaque participant  
reçoit une formation  
pratique ainsi qu'un  
accompagnement  
psychosocial.

Les participants ont  
l'opportunité de valider  
leurs intérêts et leurs  
capacités à travers leurs  
différents  
apprentissages.



*Paas  
Action*

Le Programme d'Aide et d'Accompagnement Social, déployé en collaboration avec Emploi-Québec, donne l'opportunité aux personnes bénéficiant déjà d'une aide de dernier recours de se mettre en action en vue d'un éventuel retour sur le marché du travail. Cette année, 4 personnes se sont prévaluées du programme.

Le PAAS Action propose aux personnes participantes des activités variées, un suivi personnalisé et un accompagnement adapté.



# LA TABLÉE *populaire*

## *Subvention salariale*

Le programme Subvention salariale permet d'accueillir et d'intégrer dans notre organisme des personnes déterminées à travailler, mais qui éprouvent des difficultés à trouver un emploi. Cette année, le programme a permis à 2 personnes d'acquérir une expérience de travail significative.

L'apport des bénévoles est crucial afin d'assurer un rendement maximal de nos services et de nos activités.

À l'occasion de la Semaine de l'action bénévole, nous avons souligné l'engagement de ceux-ci en leur remettant un certificat de reconnaissance lors d'une soirée qui leur était dédiée.

- Ils sont impliqués à différents niveaux :**
- Conseil d'administration
  - Cuisine
  - P'tites boîtes à Lunch
  - Activités de financement

**Nombre de bénévoles : 286 de tous âges**

**Nombre d'heures : 3883 heures**

**De nouveaux partenariats à saveur humaine...**

L'organisme a accueilli des bénévoles provenant d'entreprises. À raison de 3 jours par semaine et de 2h par jour, les employés de la BNC ont fait une grande différence. Il y a aussi eu les gens de GEA et de Impact réadaptation. Ces derniers sont venus le lundi et le mardi respectivement.

En alternance, chacun vient donné un coup de main qui fait la différence.

## *Bénévolat*







# ÉDUCATION *populaire*

## **Briser l'isolement...**

Telle est la mission première de la Tablee populaire. Le fait de se retrouver à table, entouré chaque jour d'une grande famille élargie, ouvre la porte à bien d'autres possibilités. C'est ici qu'entre en scène l'équipe de l'Éduc-pop.

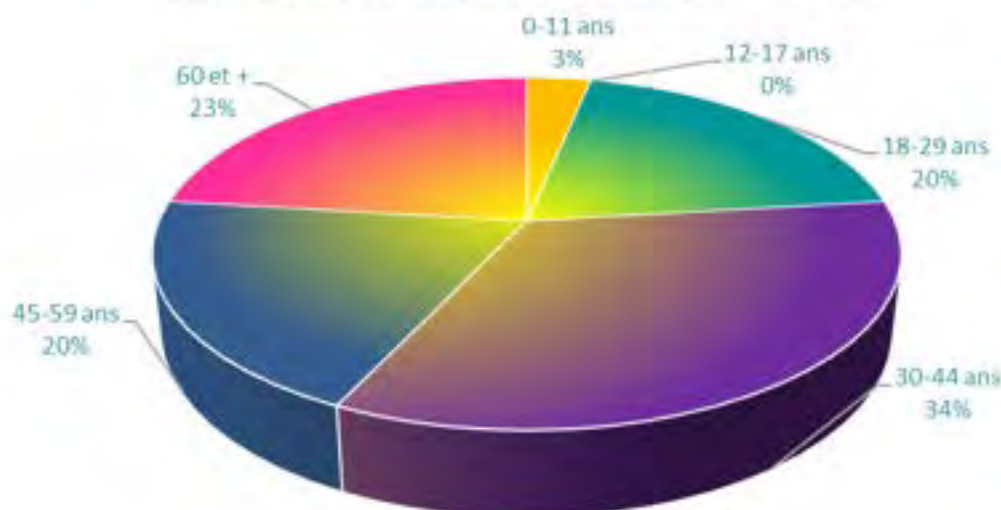
Chaque jour de la semaine, des activités diverses sont planifiées. Elles servent à socialiser et à créer des interactions entre les participants, mais elles permettent aussi d'informer, d'instruire, de sensibiliser et de donner des outils supplémentaires améliorant la qualité de vie de ceux et celles qui y participent.

Une moyenne de 100 personnes ont été accueillies quotidiennement à la Tablee populaire. Un total de 7613 interventions ont été réalisées, ce qui représente plus de 1000 interventions comparativement à l'année précédente. De ses interventions, 230 étaient en lien avec le logement. Nous dénombrons 228 situations de crise ainsi que 15 visites policières, soit le double de l'an dernier. Lorsque nous regardons de plus près les types de crise, nous remarquons une hausse significative (le double) de crises psychotiques en lien avec la consommation de substances et les problématiques en santé mentale. Nous observons également une augmentation de l'agressivité et de la violence chez les individus plus désorganisés. Nous dénotons d'ailleurs plus de 20 situations de crise par mois entre juillet et novembre, dont 32 en octobre.

La majorité des interventions ont été effectuées sur place, mais nous offrons également du soutien en ligne avec la page Facebook Intervention Tablee populaire et par téléphone.

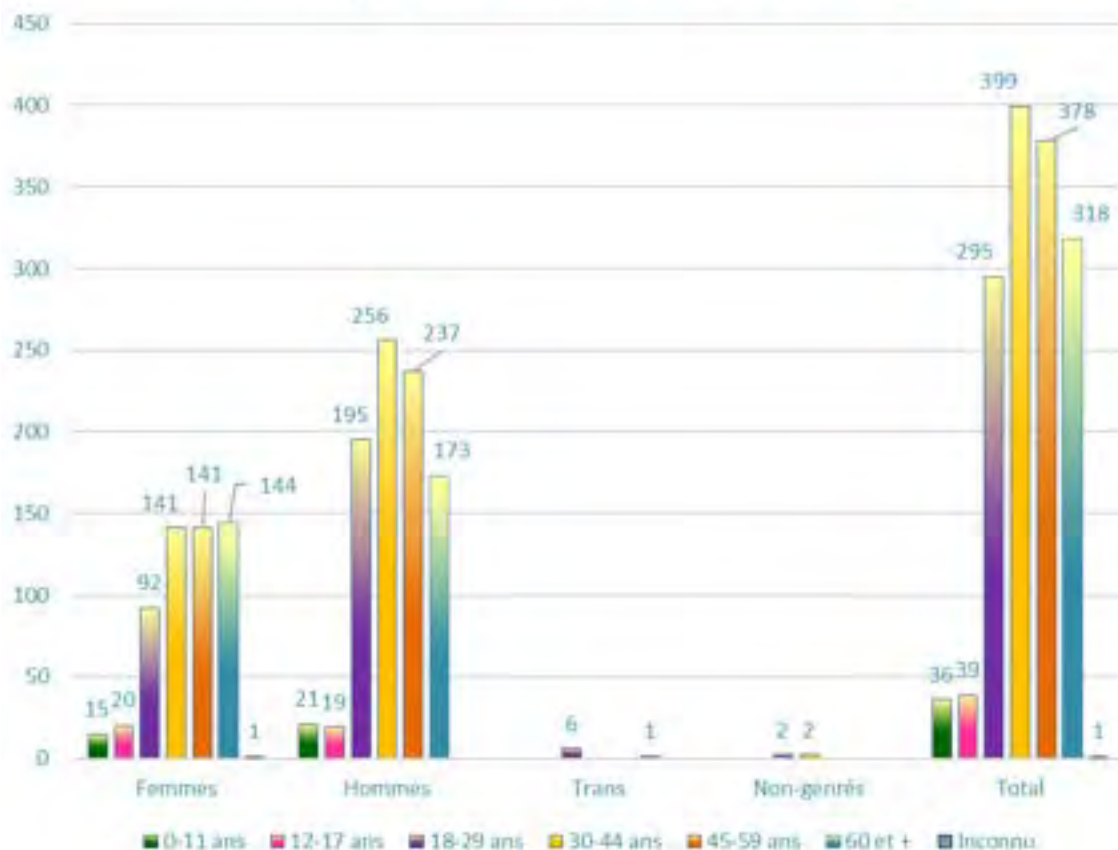
## **Portrait des gens ayant fréquenté la Tablee :**

121 NOUVELLES PERSONNES AYANT FRÉQUENTÉES  
L'ORGANISME SELON LES TRANCHES D'ÂGE



# ÉDUCATION *populaire*

Portrait des **1466 personnes** ayant fréquenté la  
Tablee populaire selon le sexe et l'âge



Pourcentage par tranche d'âge des personnes  
ayant fréquenté la Tablee populaire



0-11 ans 12-17 ans 18-29 ans 30-44 ans 45-59 ans 60 et + Inconnu





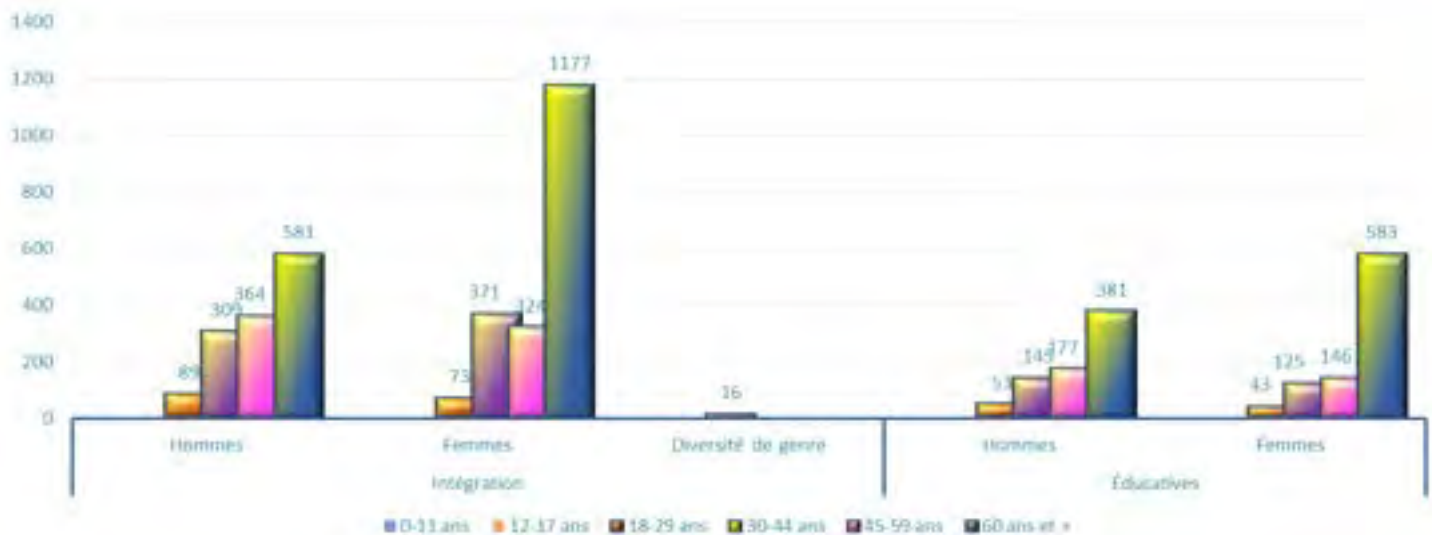
# ÉDUCATION *populaire*

Les activités d'intégration sociale et d'éducation visent à briser l'isolement, permettent d'agir en prévention et de développer plusieurs habiletés sociales ainsi que des facteurs de protection tels que : sentiment d'appartenance, inclusion sociale, capacité d'adaptation, réponse aux besoins de base, meilleure confiance et connaissance de soi.

Les activités d'intégration sociale, comme le bingo, le karaoké, la chorale et les danses, favorisent les échanges et permettent de créer des liens.

Les activités d'éducation populaire, telles que les séances-Infos, les présentations des organismes partenaires et les documentaires ont pour but d'informer et de sensibiliser les participants.

- 248 activités comparativement à 145 l'année précédente ;
- 4978 participants aux activités versus 3173 l'année précédente ;
- 2847 femmes (57%), 2102 hommes (42%) et 29 (1%) personnes issues de la diversité de genre ont participé aux activités.



# ÉDUCATION *populaire*

Cette année, ce sont 159 activités d'intégration sociale et 89 activités d'éducation populaire qui ont été offertes aux participants. En voici certaines :

- **Chorale**
- **Bingo**
- **Fabrication de bougies**
- **Zoothérapie**
- **Yoga sur chaise**
- **Karaoke**
- **Ateliers de tricot**
- **Séances d'information**
- **Peinture sur roches**
- **Initiation à l'espagnol**

Afin de souligner différentes fêtes au courant de l'année, nous avons organisé des repas spéciaux: dîner de Pâques, de la St-Valentin, d'Halloween, épluchette de blé d'Inde, repas de Noël et celui du jour de l'An.



La chorale a souligné son 21e anniversaire cette année. Il y a eu 40 pratiques ainsi que 4 prestations. La chorale a présenté un spectacle estival ainsi qu'un concert de Noël à la Tablee. C'est avec fierté que nos choristes ont été invités à chanter lors de la mobilisation de la TROC à Longueuil pour le rehaussement du financement des organismes communautaires. Un moment riche en émotions! La chorale a également chanté à la NSA.





# ÉDUCATION *populaire*

## Sacs santé

L'équipe distribue chaque mois 75 sacs santé à la clientèle. Le contenu des sacs permet de combler des besoins de base en hygiène et alimentation tout en favorisant de saines habitudes de vie.

Par le biais de séances-Infos, nous permettons à la clientèle d'obtenir de l'information sur différents sujets et thèmes ainsi que de découvrir des ressources du milieu susceptibles de leur venir en aide.

Parmi celles-ci, on y trouvait :

- Clinique Premier Épisode Psychotique
- TDAH-MCQ
- Autisme CDQ
- Carrefour d'entraide Drummond
- CALACS
- Écono Logis
- Carrefour Jeunesse Emploi
- Trans MCDQ
- Centre d'Action Bénévole
- Société Alzheimer CDQ
- Groupe d'Entendeurs de voix
- APPAMM-Drummond
- Conférencier Marc Gervais
- Désensibilisation aux rats
- Dégustation de thé



## Intervention de milieu

L'intervention de milieu permet de rejoindre la clientèle la plus vulnérable, que ce soit dans son logement, son milieu ou dans la rue. Afin d'aider les gens dans leurs nombreuses démarches, il est souvent nécessaire de les accompagner. Avec le soutien, l'aide appropriée, les encouragements et le sentiment de ne pas être seul, ils peuvent rendre à terme leurs projets et vivre de belles réussites. Les tournées de milieu permettent de maintenir le lien avec nos différents partenaires et organismes du réseau, tout en favorisant la collaboration et les échanges. Nous avons accompagné 92 personnes et effectuer 46 tournées de milieu dans la dernière année.

Nombre de tournées de milieu : 46  
Nombre d'accompagnements : 92



# ÉDUCATION *populaire*

La Tablee populaire s'est dotée d'un plan de formation continue pour tout son personnel. Il importe de rester à l'affût sur les nouvelles tendances et des meilleures pratiques pour répondre aux besoins et aux exigences de notre organisme.

Voici la liste des formations suivies au cours de l'année:

- Participation à la journée des intervenants ;
- Développer mon réseau en virtuel- CCID ;
- L'évolution de la philanthropie du Québec ;
- Formation gestion de conflits ;
- Formation superviser une équipe de travail ;
- Journée de réflexion sur l'exploitation sexuelle ;
- Formation curateur publique et itinérance ;
- Forum itinérance ;
- Violence des usagers ;
- Outils concrets d'intervention ;
- Formation substances avec GRC et Action-Toxicomanie ;
- Problématique délinquance sexuelle ;
- Agressions sexuelles: mieux comprendre pour mieux intervenir ;
- Dénombrement ;
- Présentation Aire Ouverte ;
- Ergonomie du bureau: trucs et astuces et
- Word Press et Data Studio



*Formation*





# ÉDUCATION *populaire*

## *Bloc sanitaire*

Ce service est définitivement un plus pour notre clientèle et vient répondre à un besoin essentiel concernant l'hygiène. D'ailleurs, l'utilisation du bloc sanitaire par des personnes différentes connaît une hausse significative encore cette année: 477 personnes différentes comparativement à 356 l'an dernier, ce qui représente 121 personnes de plus. Le service de buanderie est aussi en augmentation, passant de 158 à 254 utilisations. Nous avons distribué 243 produits d'hygiène aux gens dans le besoin. En voici quelques exemples: Savon, shampoing, brosse à dents, condoms, serviettes sanitaires, etc. Finalement, 103 clients ont bénéficié des services d'une coiffeuse à prix modique.



**Buanderie: 254 utilisations**  
**Douche: 204 utilisations**  
**Coupes de cheveux: 103 coupes**  
**Produits d'hygiène: 243 produits**

La Nuit des sans-abri (NSA) est un événement annuel de sensibilisation à la réalité des personnes itinérantes, à la pauvreté et à l'exclusion sociale. La NSA a lieu le 3e vendredi d'octobre dans plus de 20 villes au Québec. À Drummondville, un comité formé d'intervenants du communautaire se charge de l'organisation de la soirée qui comporte un service de nourriture, des prestations variées, des témoignages, un braséro ainsi que la distribution de baluchons.

## *La Nuit des sans-abri*



Le phénomène de l'itinérance prend de l'ampleur au Québec et il est important de mentionner que personne n'est à l'abri de vivre une situation de précarité ou de se retrouver sans domicile fixe à court, moyen ou long terme. C'est pourquoi toute la population est invitée à se rassembler en signe de solidarité. C'est d'ailleurs avec grand plaisir que nous avons pu retourner dans le parc St-Frédéric cette année où plus de 500 personnes ont participé à la Nuit des sans-abri.

# ÉDUCATION *populaire*



La participation aux différentes tables de concertation et comités permet d'échanger, de réseauter, de s'informer, de faire connaître nos services et de participer à différents projets en collaboration avec d'autres organismes du milieu.



- Table en sécurité alimentaire de la MRC de Drummond ;
- Carrefour des organismes au Cégep de Drummondville ;
- Comité de suivi et d'intervention dans le milieu permet aux organismes de s'informer et de se concerter concernant le vécu des intervenants et des gens qui fréquentent nos organisations ;
- Comité de coordination de la Table des partenaires en itinérance pour l'élaboration du plan d'action. La Table des partenaires en itinérance a pour mandat de réunir l'ensemble des acteurs de la communauté de Drummondville concernés par l'itinérance et souhaitant prévenir le phénomène, améliorer les conditions de vie de ces personnes et favoriser la réinsertion sociale et la ré-affiliation ;
- Comité de la Nuit des sans-abri pour la tenue d'une vigile visant à sensibiliser la population à la réalité que vivent ces gens ;
- Table de concertation sur les réalités masculines a pour mission de contribuer à l'amélioration de la santé et du bien-être des hommes donc, à la qualité de vie des familles ;
- Cellule de crise en itinérance : Rencontres permettant de répondre aux réalités vécues par les personnes issues de l'itinérance;
- Dénombrement : Participation au dénombrement afin de connaître la réalité terrain au niveau de l'itinérance ;
- Table de concertation en santé mentale adulte et dépendances du RLS de Drummond ;
- 4 à 7 réseautage des intervenants en employabilité ;
- Comité de gouvernance de l'accès coordonné ;
- Représentation sur le Conseil d'administration de la CDC Drummond.







# ÉDUCATION *populaire*



Témoignages

La Tablee populaire de Drummondville

2 Tablee : personne qui prennent ensemble un repas. Nous avons accès à un repas chaud à faible coût (2\$)

Accueillir : Nous sommes toujours bien accueillis et ce sans jugement.


Bonheur : C'est plaisir de participer aux diverses activités: chant, peinture, tricot, mandala, bingo, etc. C'est bon pour le moral et ça brise l'isolement.

Liens : Nous pouvons créer des amitiés avec les autres usagers

Contes : Les intervenants sont là pour nous écouter et nous soutenir même dans les moments plus difficiles

Engager : La tablee populaire est engagée dans son milieu avec le club des petits déjeuner

Longue vie à la tablee!



La Tablee Populaire

Pour Moi c'est

Une gang de monde EXTRAORDINAIRE qui se comprend, se complète, se soutient et S'ENTRAIDE.

Des INTERVENANTS qui RÉSONNENT de COMPASSION.

Du personnel PRÊT À TOUT.

Souvent CARÉSSANT et capable de guider une Atmosphère de TENDRESSE et d'AMOUR.

— on peut tout —

Merci Gang.






# ÉDUCATION *populaire*





# INITIATIVE DE LA *communauté*

Années après années, nous pouvons compter sur la générosité des entreprises, des organisations et des gens de la communauté. Ayant à coeur notre mission, leurs initiatives servent directement notre clientèle. Chaque petit geste compte et leur implication fait la différence dans le quotidien des personnes vulnérables et démunies. En voici quelques exemples:

- Tournoi de Golf de la MRC Drummond ;
- Campagne du Biscuit Sourire Tim Hortons en collaboration avec le Comptoir Alimentaire ;
- Finissage de la Galerie d'art Ö Berkail ;
- Don de nourriture et accessoires pour animaux de Animo ;
- La hotte de cuisine offerte par Desjardins ;
- Don de billets pour Les Voltigeurs ;
- Don de légumes congelés par les Aliments Trans Gras ;
- Don en argent des Chevaliers de Colomb de St-Cyrille ;
- Collectes de denrées par le Centre Communautaire Sintra St-Charles ;
- Cadeaux de Noël offerts aux plus démunis par le biais de Hyundai ;
- Repas traditionnel de Noël offert à chaque client par Roy Jucep ;
- Repas de Noël le 24 décembre offert par les Rôtisseries St-Hubert ;
- IGA a offert des sacs réutilisables pour les cadeaux ;
- Don de Centraide pour différents cadeaux pour Noël ;
- Don en argent de la Clinique vétérinaire Ève Biron ;
- Don en argent de l'AFEAS
- Don en argent de La Petite École Vision ;
- Fleuriste Bergeron a offert des bouquets de fleurs tout au long de l'année ;
- Canac a offert des tuques et des bas pour Noël ;

*Exemples*



# ACTIVITÉS DE *financement*

Afin d'être en mesure de répondre aux besoins et de réaliser sa mission, la Fondation met sur pied diverses activités de financement. Les fonds amassés sont ensuite remis au service de la Tablee populaire et à celui des P'tites boîtes à lunch.

Une de nos activités de financement est la



Sur la photo, **Genette Dupont**, la grande gagnante du tirage de la 23e maison construite.

Voici les partenaires grâce à qui le projet est réalisable :



**Les points de vente**

**Collaborateurs**



Cogeco — Maket architectural — Vélo Vision



# ACTIVITÉS DE *financement*



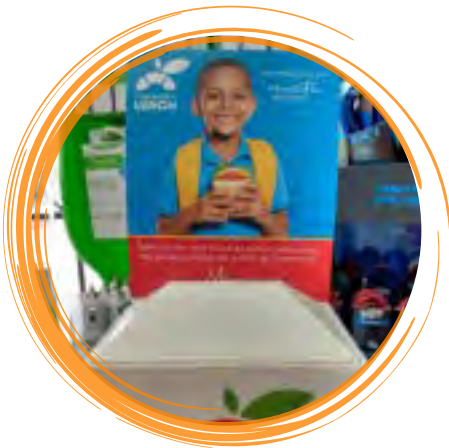
Le Souper de la rentrée, présenté par Gestion François Beaudoin au profit des P'tites boîtes à lunch de la Tablée populaire, n'a pas eu lieu. Nous avons tout de même sollicité les parrains qui donnent généreusement année après année afin qu'ils contribuent aux P'tites boîtes à lunch. Étonnamment, malgré la situation économique incertaine, leur réponse a été positive.

La Fondation de la Tablée populaire et le Comptoir alimentaire Drummond, sous l'égide provinciale de la Guignolée des Médias, présentent la traditionnelle collecte annuelle d'argent et de denrées. Cette activité conjointe perdure depuis 2004. Cette année, la collecte s'est faite des les rues. Avec les dons reçus, nous avons établi une année record. De notre côté, les fonds amassés lors de cette activité sont remis au service des P'tites boîtes à lunch.



Les tirelires font en sorte de sensibiliser les jeunes du primaire au besoin d'aide existant autour d'eux. Cette année, nous avons distribué les tirelires d'Halloween aux enfants et réalisé des tirelires virtuelles où les gens pouvaient donner en ligne. Le soutien de la communauté est toujours présent pour le service des P'tites boîtes à Lunch.

# ACTIVITÉS DE *financement*



Divers commerçants de la région appuient notre cause en acceptant de laisser sur leur comptoir notre tirelire à la vue de leur clientèle. Ce financement nous permet d'amasser des dons tout en sensibilisant la population. Les gens sont très généreux.

Ce sont 32 marcheuses et marcheurs qui ont participé à la 14e édition de la Grande Marche en collaboration avec les Sentiers du Monde. La destination était le Népal.

Merci à nos principaux partenaires de la Grande Marche qui reviennent année après année.



**Merci à nos commanditaires**

**ODACE COMMUNICATION**, **Wxdata**, **360 AGENCY**, **LE GROUPE THERRIEN**, **ROYAUME DE LA TARTE**  
**El IMMOBILIER**, **TRANSPORT Suc Doucet**, **BOURRET**, **FORTIN**, **CONSTRUCTIONS GRANTHAM**, **REVÊTEMENTS STÉPHANE DIONNE**  
**ACM**, **Setlakwe**, **FAUCHER GAUTHIER architectes inc.**, **OPTO RÉSEAU**, **SCFP**, **timberkids**  
**DÉSHAIRES RAYMOND**, **EUROVIA VINCI**, **QUÉBEC JG**, **LES CONSTRUCTIONS J&G PROVENCHER**, **vinexpert**, **PLOMBERIE DM**, **TELUS**, **ALLARD**  
**sfc**, **ÉRIC LAVIGNE**, **Fidelity INVESTMENTS**, **BISSON**, **LARIVIÈRE**, **Mikes**, **RICHARD ST-JEAN**  
**GILGO**, **GYMNASSE PRUMMOND**, **NousTV**, **ENERGIE 92.1**, **105.3 rouge**, **Voltigeurs**, **Express**, **ATMOSPHERE**



# NOS SOURCES DE *revenus*

Représentation des sources de financement



RÉPARTITION DE NOS SOURCES DE REVENUS 2022-2023



Cette année, 28 % du financement provient de subventions municipales, provinciales et fédérales. 72 % de nos revenus proviennent de l'autofinancement, d'où l'importance d'être présent de façon continue dans la communauté afin de soutenir la mission de l'organisme. Les biens et services sont aussi d'un grand support.



# LES *communications*

Vive les divers canaux de communications qui sont utilisés afin de permettre à la population de mieux connaître notre mission, nos services et nos activités de financement! La Tablée populaire est l'un des organismes communautaires importants de la région et elle bénéficie d'une couverture médiatique à l'avenant. Cela permet de publiciser nos activités et de promouvoir les partenaires qui les supportent.

Toutes nos activités importantes sont publicisées par un communiqué de presse envoyé aux médias traditionnels et électroniques. Elles sont aussi publiées sur notre site Internet, sur LinkedIn et sur notre page Facebook. Compte tenu des tirages des médias écrits, des cotes d'écoute des radios qui nous supportent et de toutes nos plateformes confondues, nous rejoignons près de 100 000 personnes.



## *Réseaux sociaux*

La page Facebook de la Fondation de la Tablée populaire a une portée de plus en plus grande avec, au 31 mars 2023, 4 986 abonnés comparativement à 3 833 en 2022. Nous avons terminé l'année avec un total de 93 523 personnes qui ont vu l'une de nos publications au moins une fois durant la dernière année.



L'Express



105.3  
rouge



ENERGIE  
92.1



NousTV



vingt55  
JOURNAL WEB



## *Médias*



## *Autres visibilité*

- Membre de l'ordre de Drummondville
- Finaliste dans la catégorie gestionnaire féminine de l'année pour le gala Reconnaissance de la CCID
- La fête des voisins 4 juin 2022
- Activités les nouveaux arrivants de la Ville de Drummondville
- Le lettrage des deux (2) véhicules
- Pages Facebook
  - Esprit de communauté
  - Drummondville, ma ville
  - Intervenants de la région de Drummondville







# LES P'TITES BOÎTES *à lunch*



Un service gratuit de confection et de livraison anonyme de repas destinés aux élèves du secteur primaire du Centre de services scolaire des Chênes de la MRC de Drummond.

Il est bien connu que manger est l'un des besoins primaires de la pyramide de Maslow. Les enfants qui mangent sainement vont chercher tous les éléments nutritifs dont ils ont besoin pour grandir, mais aussi pour mieux se concentrer et être attentif, ce qui augmente leurs chances de réussite à l'école.

Plusieurs études ont démontré que l'alimentation des enfants et des adolescents peut influencer, de façon positive ou négative, sur leur mémoire, leur concentration, leur attention et leurs comportements à l'école. À ce sujet, Bellisle (2004) indique que fournir une alimentation saine à un jeune sur une base régulière est la meilleure façon de lui assurer en tout temps des compétences optimales, autant cognitives que comportementales.

Par le truchement de notre service, nous visons à combattre la pauvreté.



*Mandat*



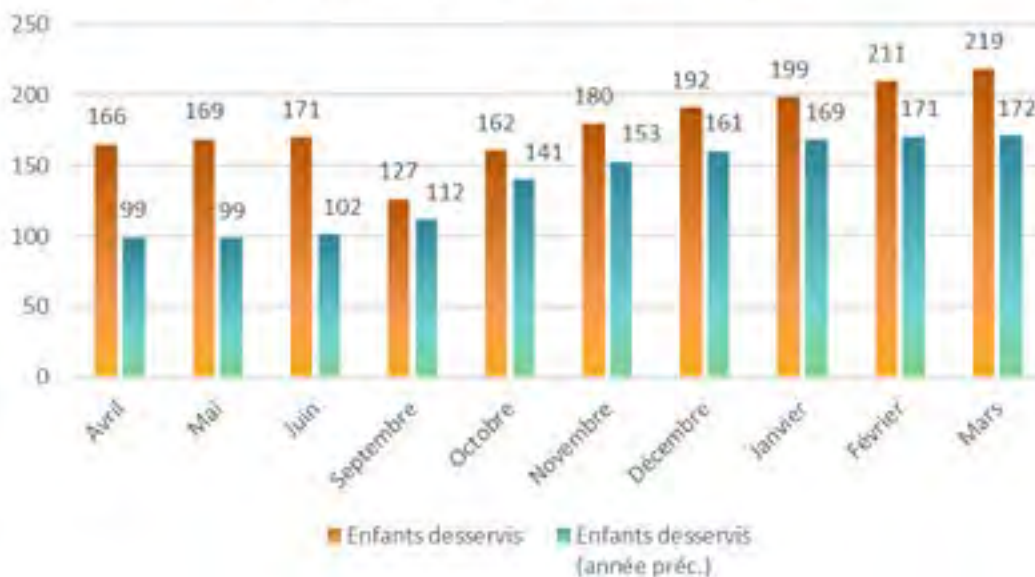
# LES P'TITES BOÎTES *à lunch*



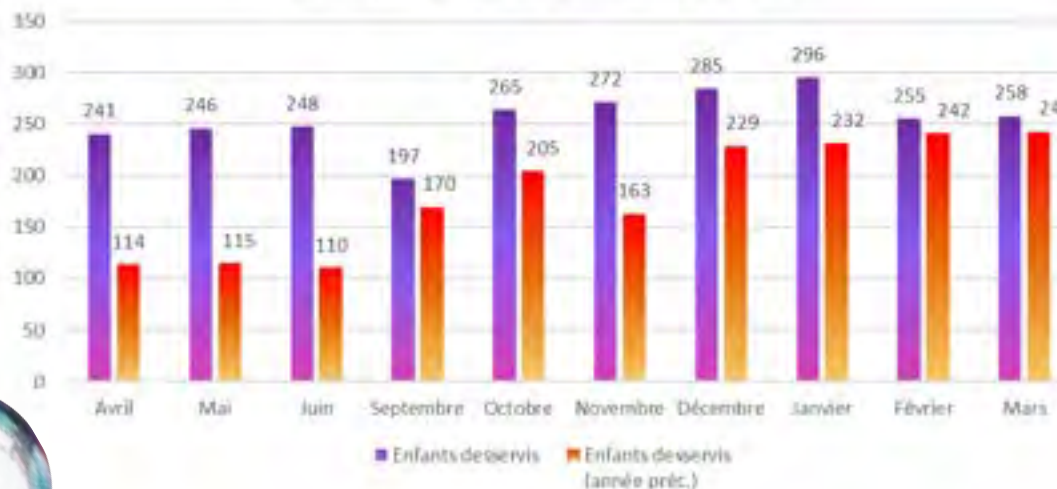
Le service est offert à l'ensemble des écoles du Centre de services scolaire des Chênes. Cette année, jusqu'à 219 élèves ont pu profiter quotidiennement des dîners P'tites Boîtes à Lunch (PBL) dans 31 écoles primaires de la MRC de Drummond. En plus de ce nombre, 77 enfants ont bénéficié seulement des déjeuners/collations. Ce qui totalise 296 élèves ayant eu accès au service des P'tites boîtes à Lunch.

Pour l'année 2022-2023, ce sont 34 037 repas principaux qui ont été préparés au cours de l'année et 47 210 déjeuners/collations.

### Les dîners des P'tites boîtes à lunch



### Les déjeuners des P'tites Boîtes à lunch







# LES P'TITES BOÎTES *à lunch*



Ce service est entièrement financé par la communauté grâce à des dons provenant directement d'individus, d'entreprises ou d'autres fondations. Ce financement est aussi bonifié par l'entremise d'activités organisées par des tiers. Nous invitons constamment la population à soutenir ces jeunes provenant de milieux défavorisés en les parrainant pour une année complète au coût de 750 \$ par élève.

Grâce à la générosité des épiciers et entreprises alimentaires de la région qui nous offrent une quantité impressionnante de nourriture, cette initiative permet de réduire le gaspillage de denrées. Nous confectionnons des repas équilibrés avec des denrées reçues tous les jours. Cette aide nous permet de réduire aussi le coût du parrainage qui, sans cette aide, serait de 1 000 \$.



*Financement*

Chaque PBLT contient :

- 3 éléments de collations (fruits et légumes, yogourt, fromage, muffin)
- Un breuvage (lait ou jus)
- Repas principal
- Dessert



*Contenu*

# LES P'TITES BOÎTES *à lunch*

*Nos  
partenaires*

Plusieurs entreprises de la région contribuent à la réussite scolaire des élèves dans le besoin. Celles-ci font une différence dans la vie des enfants en leur donnant une meilleure chance de réussir à l'école et de développer leur plein potentiel !

*Voici nos précieux partenaires  
pour l'année 2022 - 2023.*





# PLANIFICATION *stratégique*

## Les priorités de l'organisme pour 2023-2024

Au travers des échanges et des réflexions, voici les priorités de l'organisme pour 2023-2024 :

1. S'assurer que l'offre réponde pleinement à l'évolution des besoins en démontrant en quoi celle-ci convient aux profils variés des personnes en situation d'itinérance et la bonifier si besoin ;
2. Organiser une ou plusieurs journées portes ouvertes afin d'augmenter la connaissance et la compréhension du grand public à l'égard de notre organisme, de ses missions et de ses contributions ;
3. Concevoir une campagne majeure afin de briser les tabous, de réduire les préjugés à l'égard des plus démunis et d'encourager le mieux vivre ensemble ;
4. Identifier comment rejoindre la clientèle en dehors du centre-ville. Mener des actions afin de rayonner dans toute la MRC ;
5. Concevoir un plan de communication sur 2-3 ans et le déployer : Distinguer les efforts de sensibilisation/prévention versus les communications liées aux activités ;
6. Identifier la ou les personnes qui seront porte-paroles de la Fondation et/ou d'activités spécifiques ;
7. Être un organisme exemplaire en la matière, notamment à travers le choix des menus cuisinés ;
8. Relocalisation de la Tablee populaire ;
9. Tournée des partenaires : rendre visite aux partenaires et les inviter à la Tablee populaire afin d'améliorer les connaissances mutuelles et de resserrer les liens ;
10. S'assurer que nos actions répondent à l'évolution du portrait de la MRC de Drummond afin d'accomplir nos missions.







**TABLÉE**  
POPULAIRE

132, rue Loring  
Drummondville, QC  
J2C 4K1

Téléphone : 819 474-3245

Télécopieur : 819 478-1257

Courriel : [info@fondationtablee.org](mailto:info@fondationtablee.org)

[fondationtablee.org](http://fondationtablee.org)



**FONDATION**  
DE LA TABLÉE POPULAIRE

*entrez dans le cercle*